

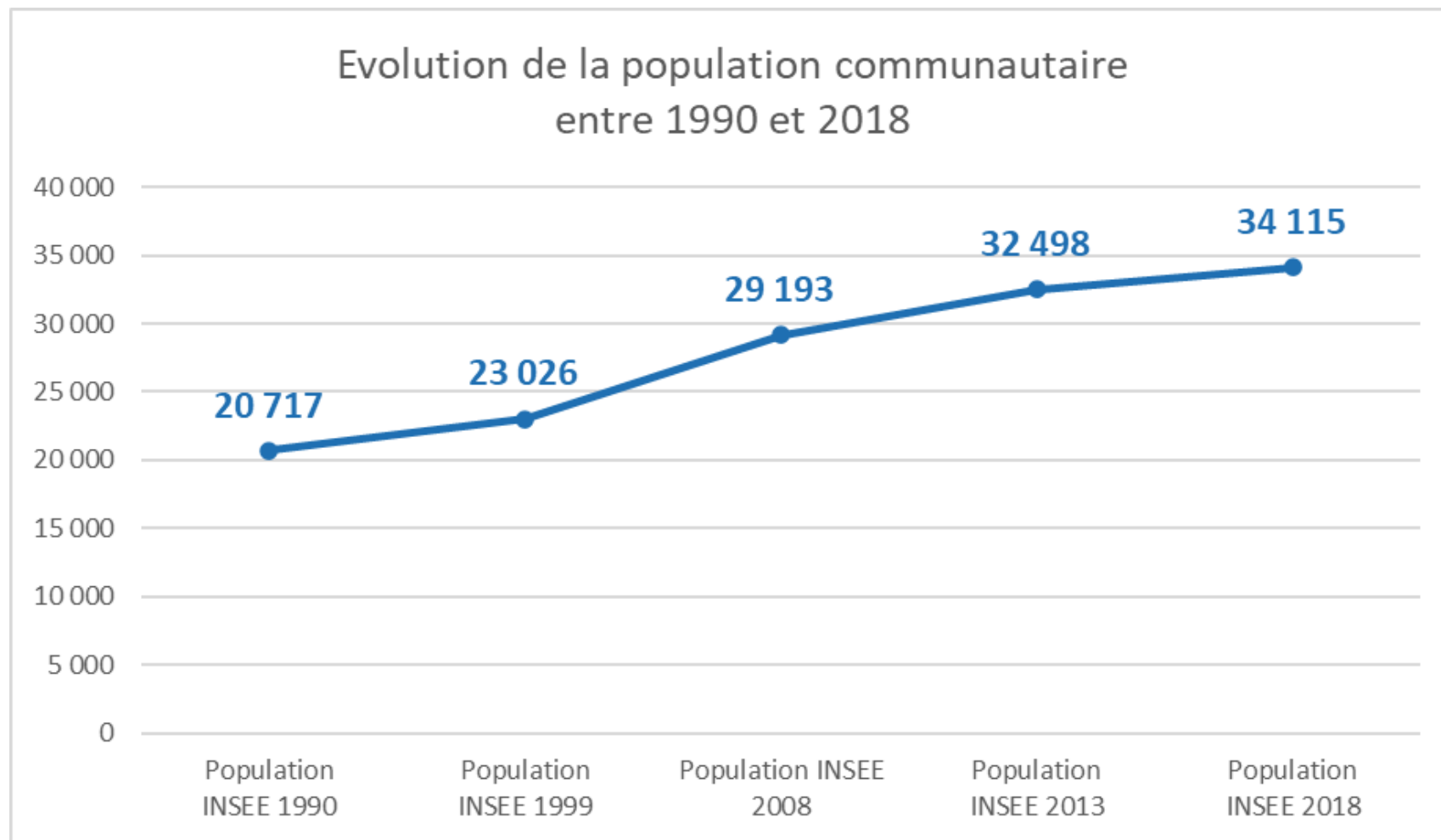
- Une **croissance globale continue** de la population depuis 1968

34 408

- Habitants en 2019

+ 270

- Habitants supplémentaires par an depuis 2013



Sources : Insee RP2018, exploitations principales, géographie au 01/01/2021, mise en ligne 30 juin 2021

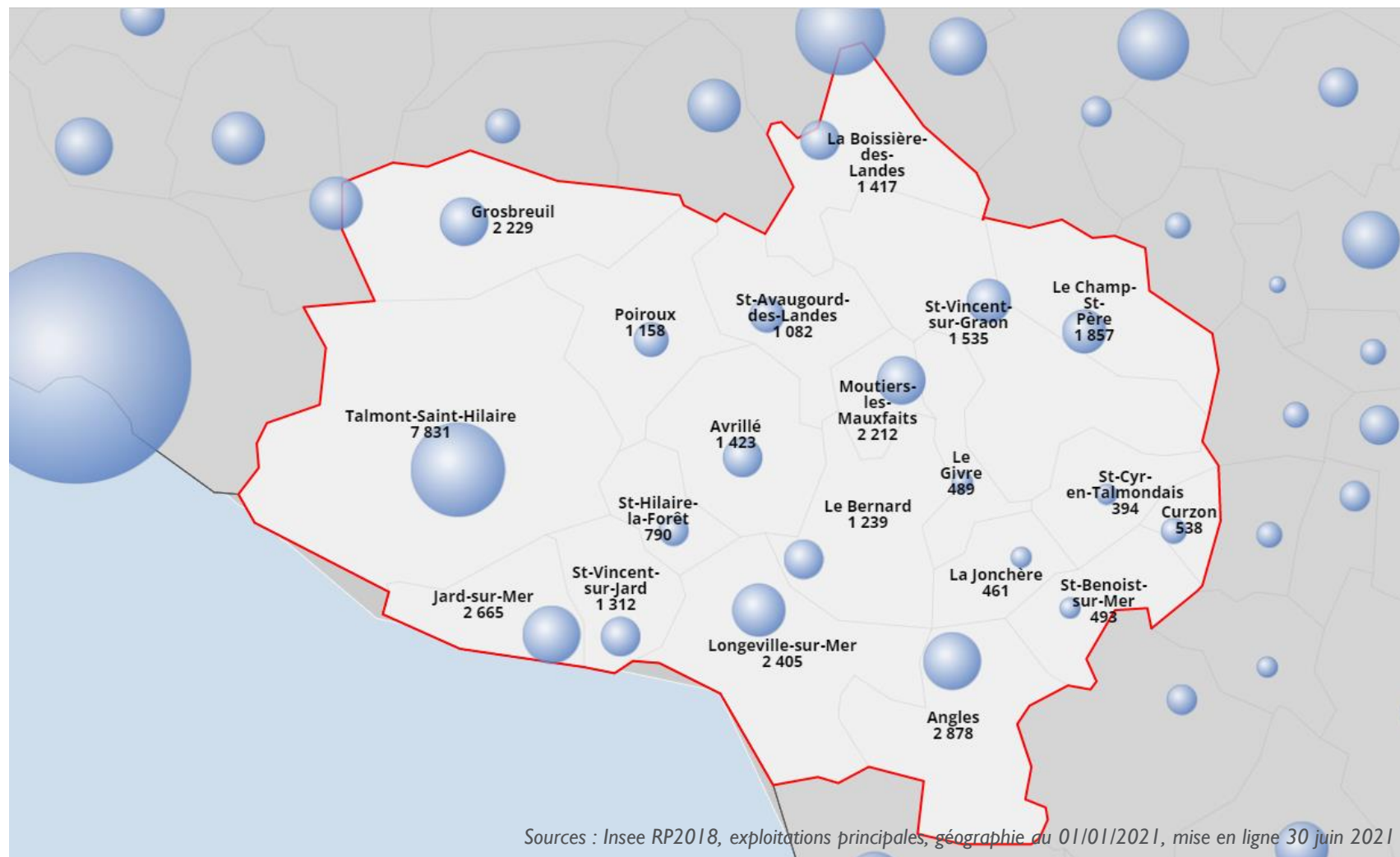
- Une **croissance globale continue** de la population depuis 1968

34 408

- Habitants en 2019

+ 270

- Habitants supplémentaires par an depuis 2013



- Un rythme de croissance **qui ralentit** depuis 2 décennies

- Un taux de variation annuel de :

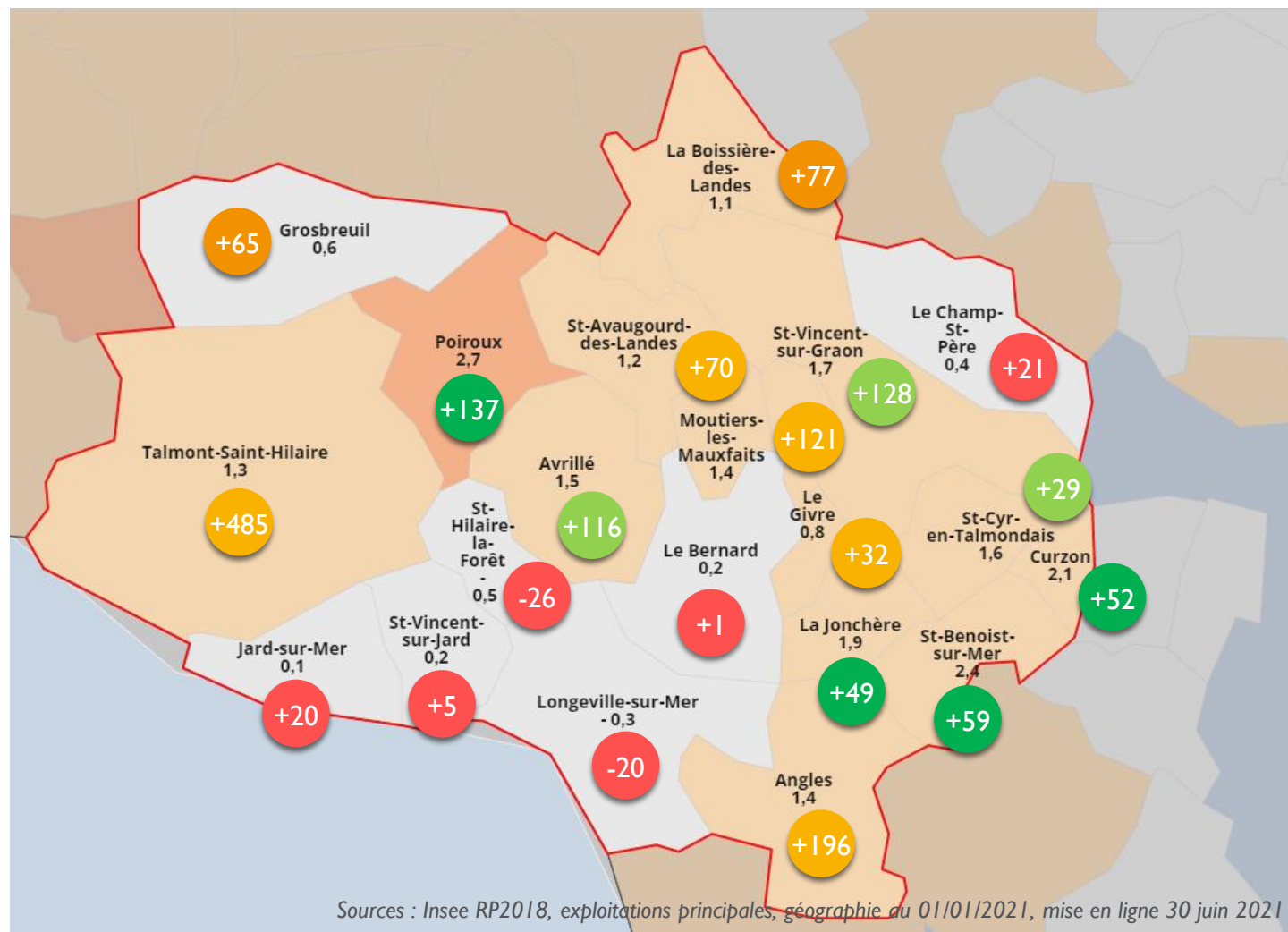
- + 2,7% entre 1999 et 2008
- + 2,2% entre 2008 et 2013
- + 1,0% entre 2013 et 2018

- Un **recul** du dynamisme démographique :

- Saint-Hilaire-la-Forêt (+6,3% à -0,5%)
- Le Bernard (+5,8% à 0,2%)

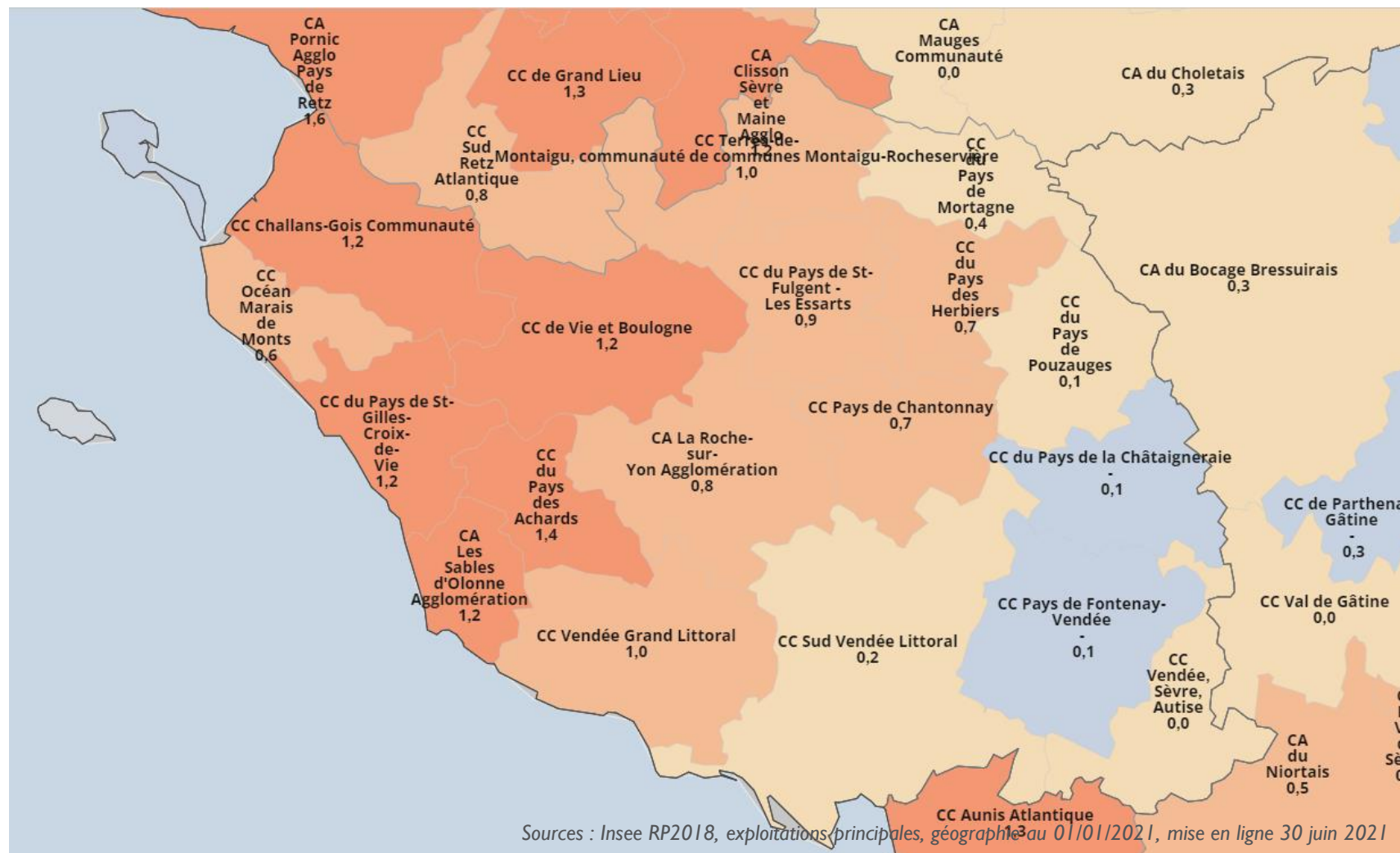
- Un **regain** du dynamisme démographique :

- Saint-Cyr-en-Talmondais (-1,1% à +1,6%)



- Un taux de croissance qui diminue **à mesure de l'éloignement** du littoral

- Vendée Grand Littoral se situe dans la moyenne des EPCI littoraux du département et de la 4<sup>ème</sup> couronne de l'agglomération Nantaise
- Les « territoires charnières » entre le littoral, la ville de La Roche-sur-Yon et l'agglomération Nantaise enregistrent des taux de variation supérieurs.
- La CC du Pays des Achards (SCoT Vendée Cœur Océan) enregistre un taux de variation plus favorable à **1,4%** en 2019.



- Une croissance davantage **portée par le solde migratoire**

- Solde naturel :

- 2008-2013 : **-0,20%**
- 2013-2018 : **-0,43%**

- Solde migratoire :

- 2008-2013 : **+2,37%**
- 2013-2018 : **+1,40%**

- Un solde naturel **plus élevé** observé à :

- Saint-Avaugourd-des-Landes : **+0,95%**
- Poiroux : **+0,92%**

- Un solde naturel **plus faible** observé à :

- Jard-sur-Mer : **-2,07%**



- Un solde migratoire **plus élevé** observé à :

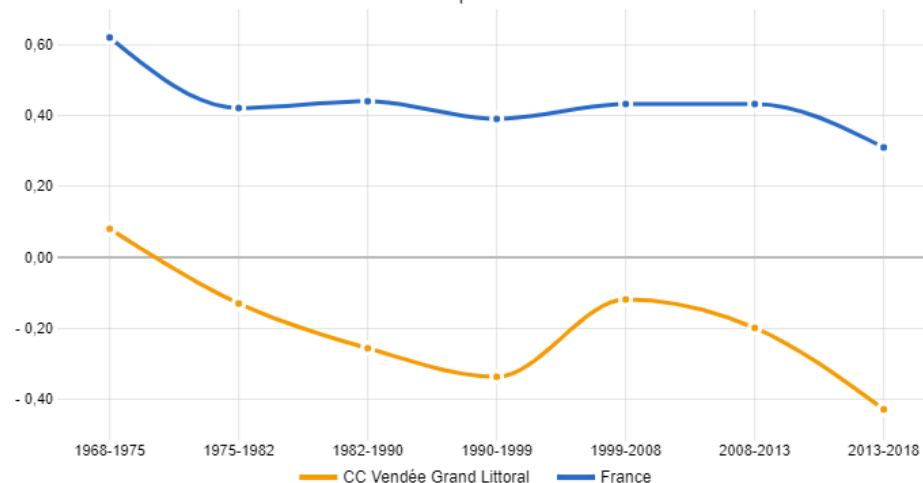
- Saint-Benoist-sur-Mer : **+2,93%**
- Angles : **+2,78%**

- Un solde migratoire **plus faible** observé à :

- St-Hilaire-la-Forêt : **-0,50%**

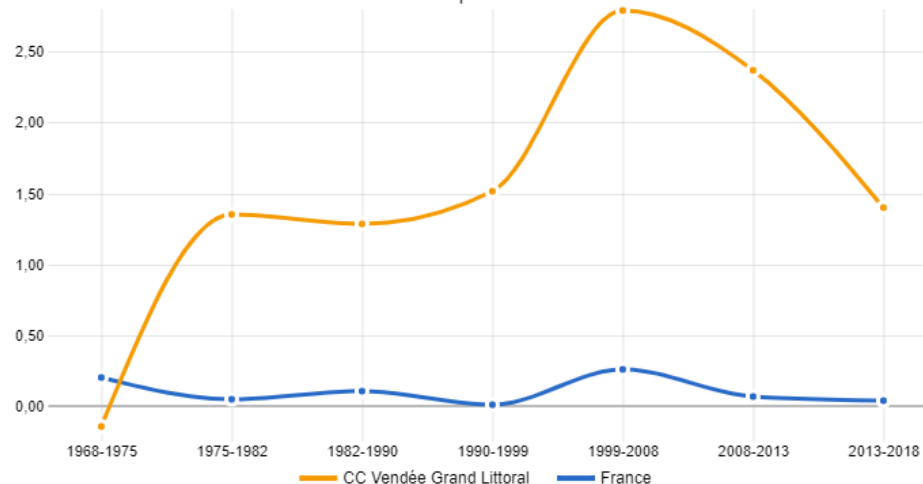
Sources : Insee RP2018, exploitations principales, géographie au 01/01/2021, mise en ligne 30 juin 2021

Évolution annuelle moyenne de la population due au solde naturel  
Comparaison



Source : Insee, séries historiques du RP, exploitation principale

Évolution annuelle moyenne de la population due au solde apparent entrées/sorties  
Comparaison



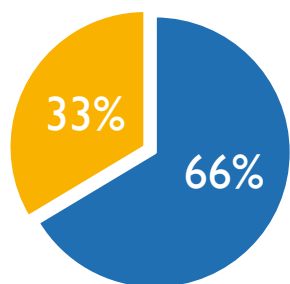
Source : Insee, séries historiques du RP, exploitation principale

- Une population **vieillissante**

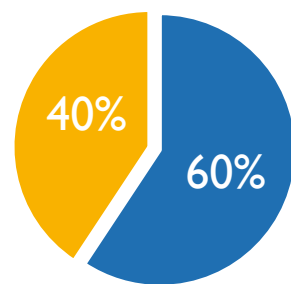
- Entre 2008 et 2018 :

- Les moins de 60 ans : - 7 points > **59%** de la population
- Les plus de 60 ans : + 7 points > **41%** de la population

En 2008 : -60 ans / +60 ans

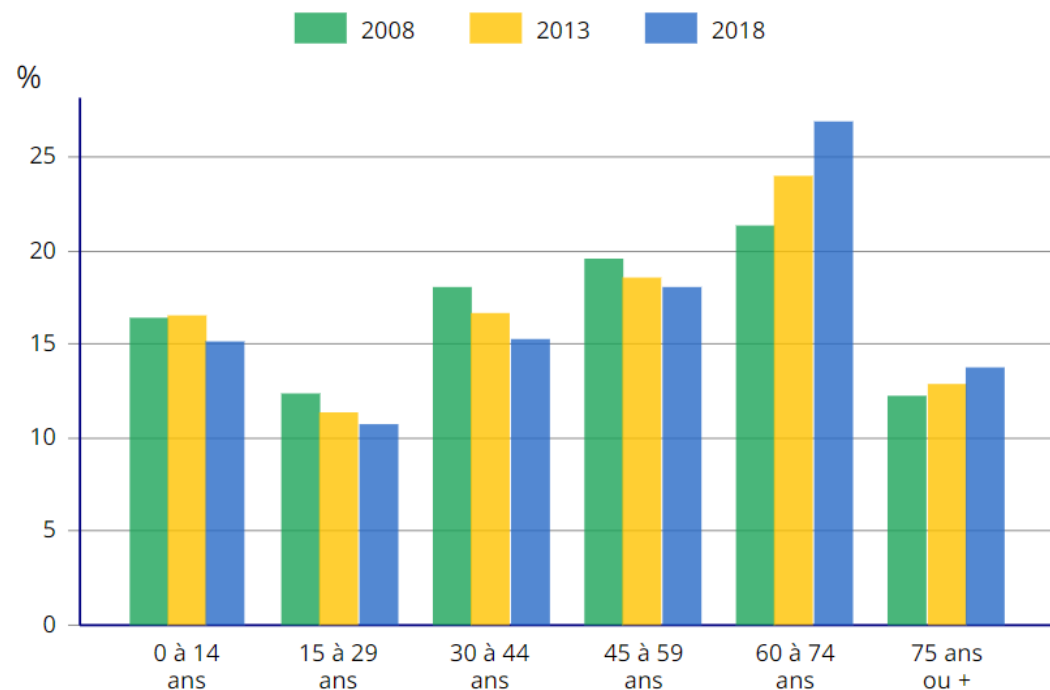


En 2018 : -60 ans / +60 ans



- Les 30-44 ans : **-3** points > de 18 à **15%** de la population
- Les 60-74 ans : **+ 6** points > de 21 à **27 %** de la population

POP G2 - Population par grandes tranches d'âges



Sources : Insee RP2018, exploitations principales, géographie au 01/01/2021, mise en ligne 30 juin 2021

- Une part de personnes âgées **en hausse** notamment au Sud du territoire

- Part des plus de 65 ans :

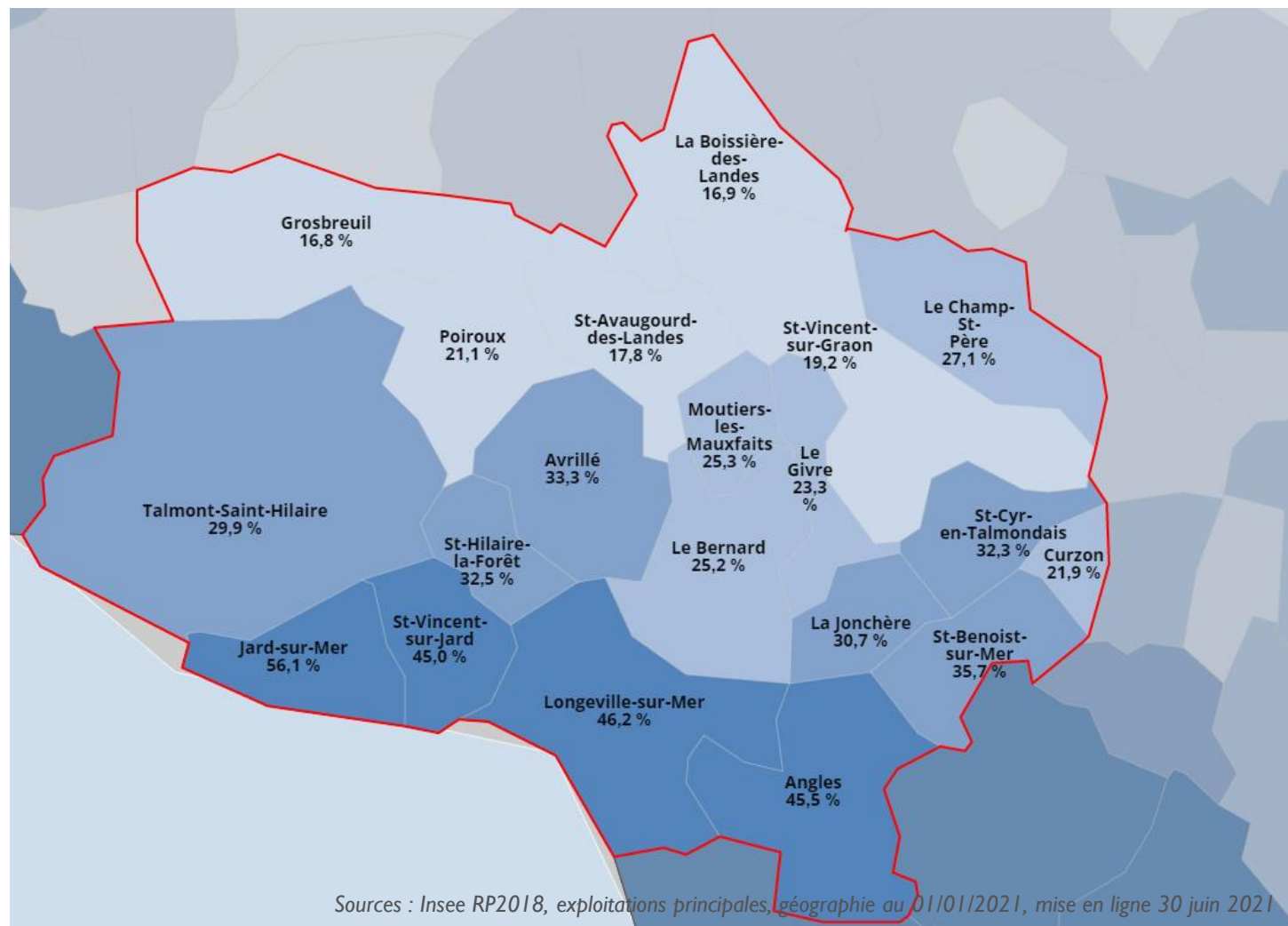
- 2013 : 27,1%
- 2018 : **32,0%**

- Un **vieillissement** de la population accentué :

- Jard-sur-Mer : 56,1% de + 65 ans

- Un maintien d'une population **plus jeune** :

- Grosbreuil : 16,8%
- La Boissière-des-Landes : 16,9%



- Un indice de vieillissement **en hausse** et plus accentué au Sud du territoire

- L'indice de vieillissement :

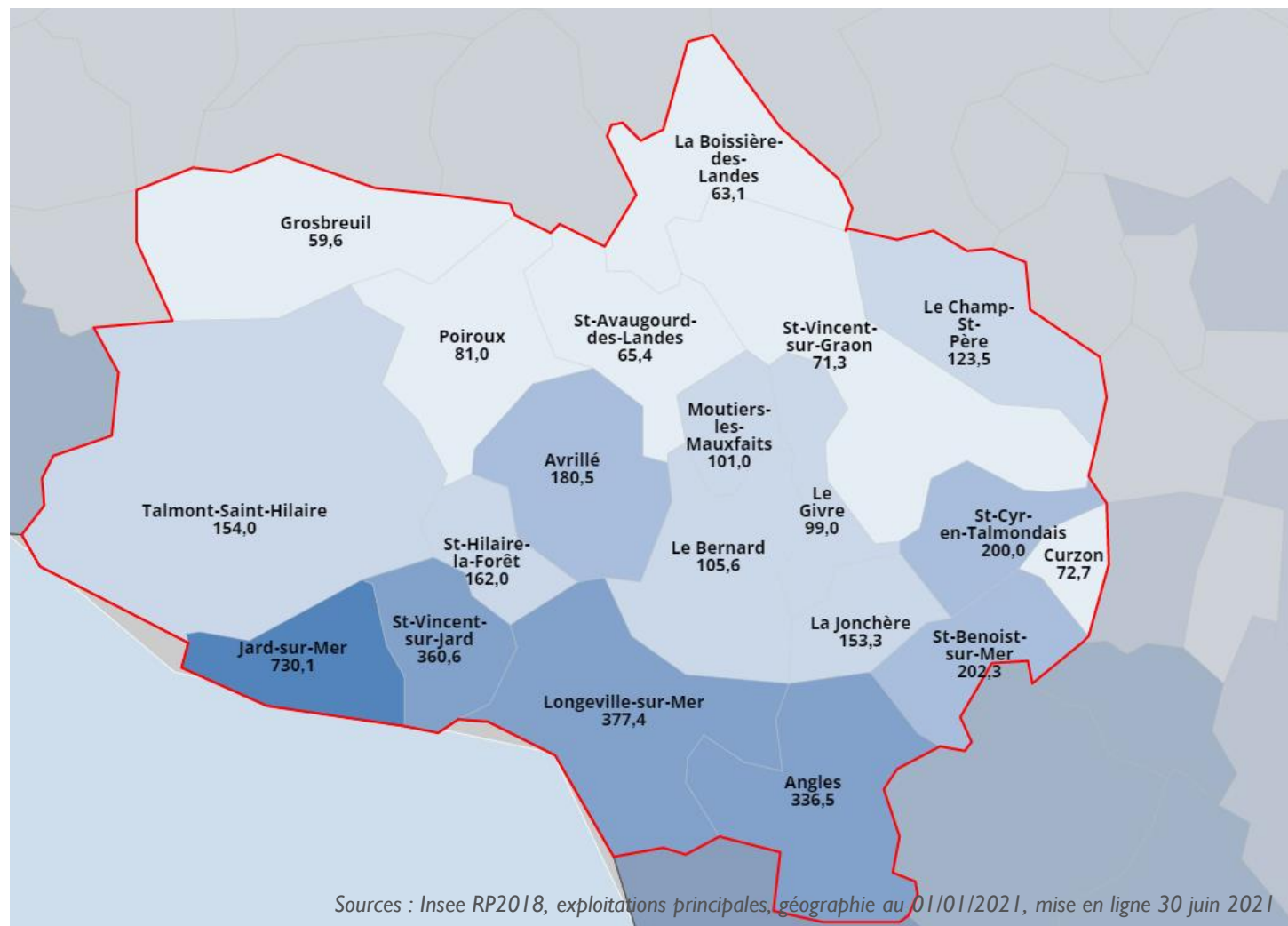
- 2013 : 131,1
- 2018 : **162,2**

- Un **vieillissement** de la population accentué :

- Jard-sur-Mer : 730,1

- Un maintien d'une population **plus jeune** :

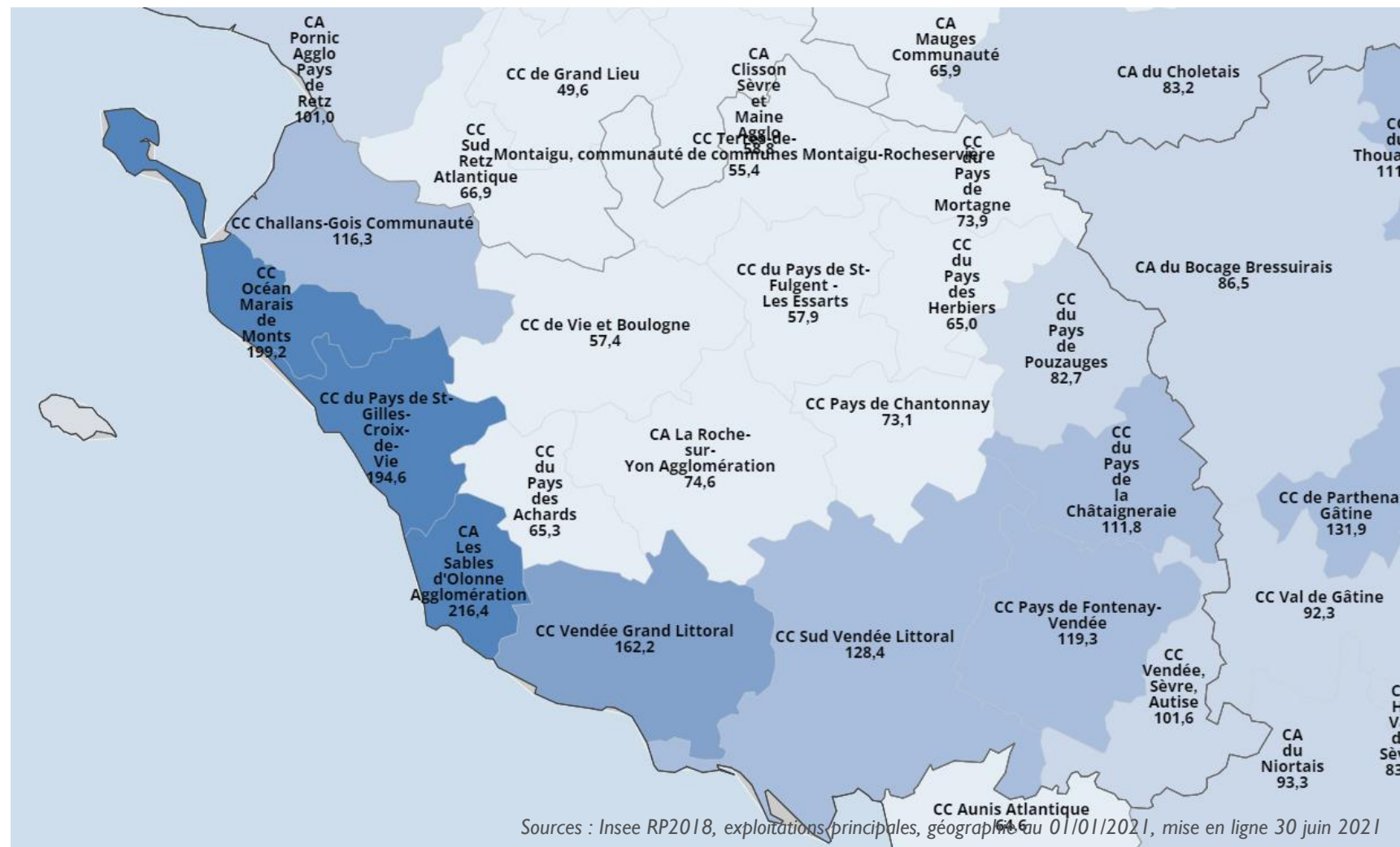
- Grosbreuil : 59,6
- La Boissière-des-Landes : 63,1
- Saint-Avaugourd-des-Landes : 65,4





- Un indice de vieillissement qui augmente **à mesure du rapprochement** du littoral

- Vendée Grand Littoral occupe une position intermédiaire entre les EPCI littoraux et la couronne rétrolittorale
- Les « territoires charnières » entre le littoral, la ville de La Roche-sur-Yon et l'agglomération Nantaise enregistrent un moindre vieillissement de leur population.
- La CC du Pays des Achards (SCoT Vendée Cœur Océan) enregistre un indice de vieillissement plus favorable de **65,3** en 2018.



- Un nombre de ménages **et** une population des ménages **en hausse**

- Nombre de ménages :

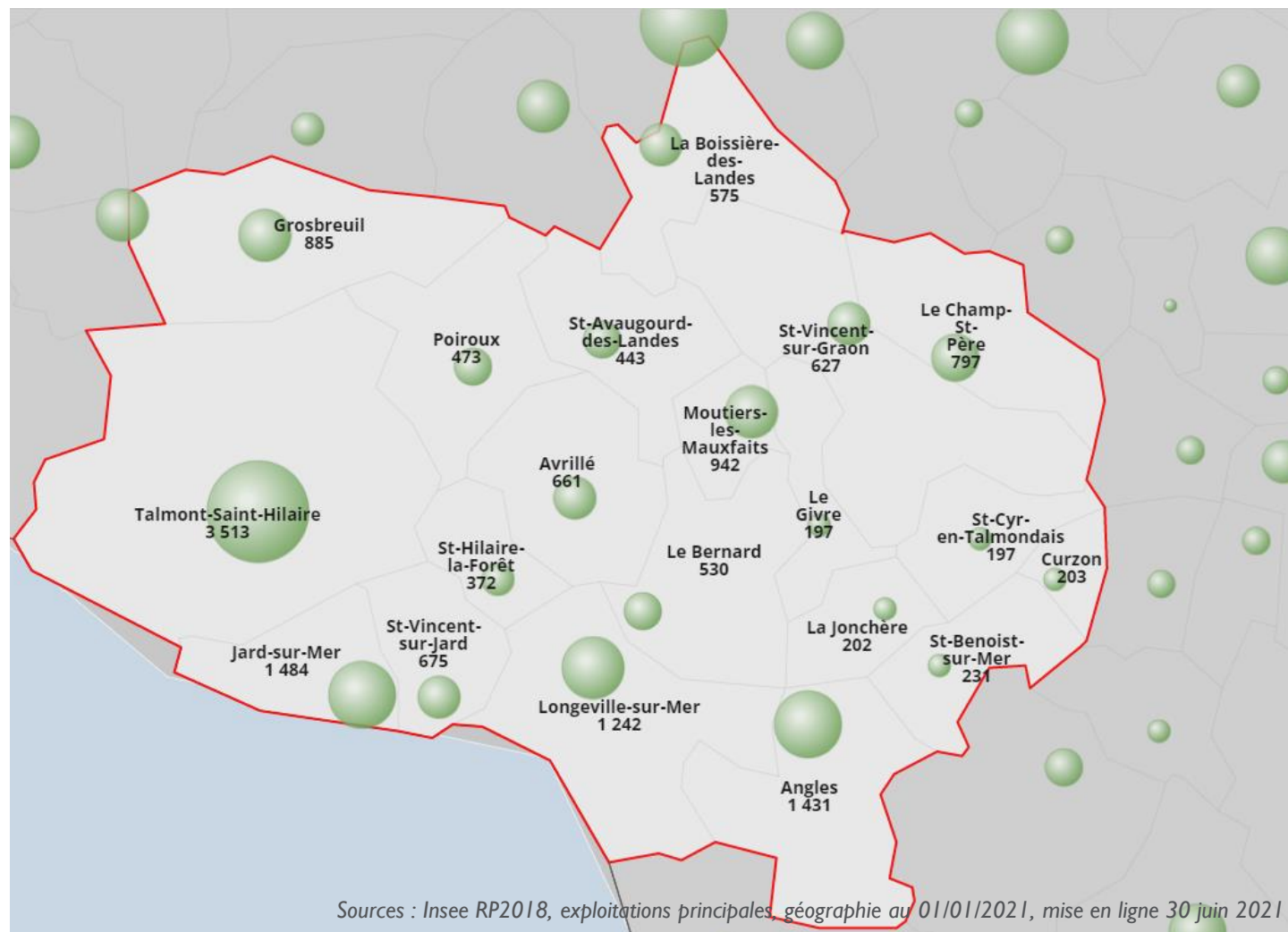
- 2013 : 14 477
- 2018 : **15 681**



- Ménages en 2018



- Ménages supplémentaires par an depuis 2013



- Des ménages **sans enfants qui dominant**

- **71%** des ménages sont des « petits ménages »

- Ménages d'1 personne (31%)
- Des couples sans enfants (40%)

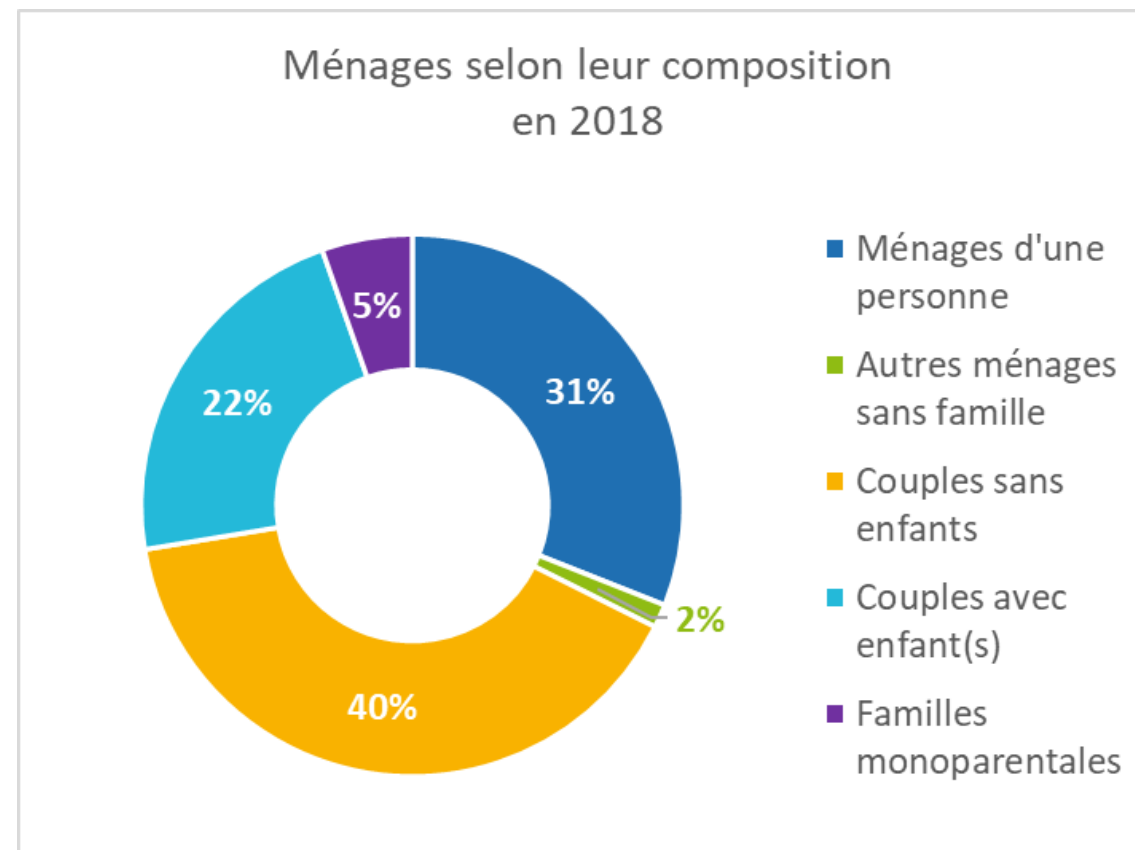
- Entre 2013 et 2018 :

- Une **augmentation** des :

- Couples sans enfants : +2,1 pts
- Familles monoparentales : + 0,1 pt

- Une **diminution** des :

- Couples avec enfants : -2,0 pts



Sources : Insee RP2018, exploitations principales, géographie au 01/01/2021, mise en ligne 30 juin 2021

- Une taille moyenne des ménages en baisse mais contrastée entre les communes

- Taille moyenne des ménages :

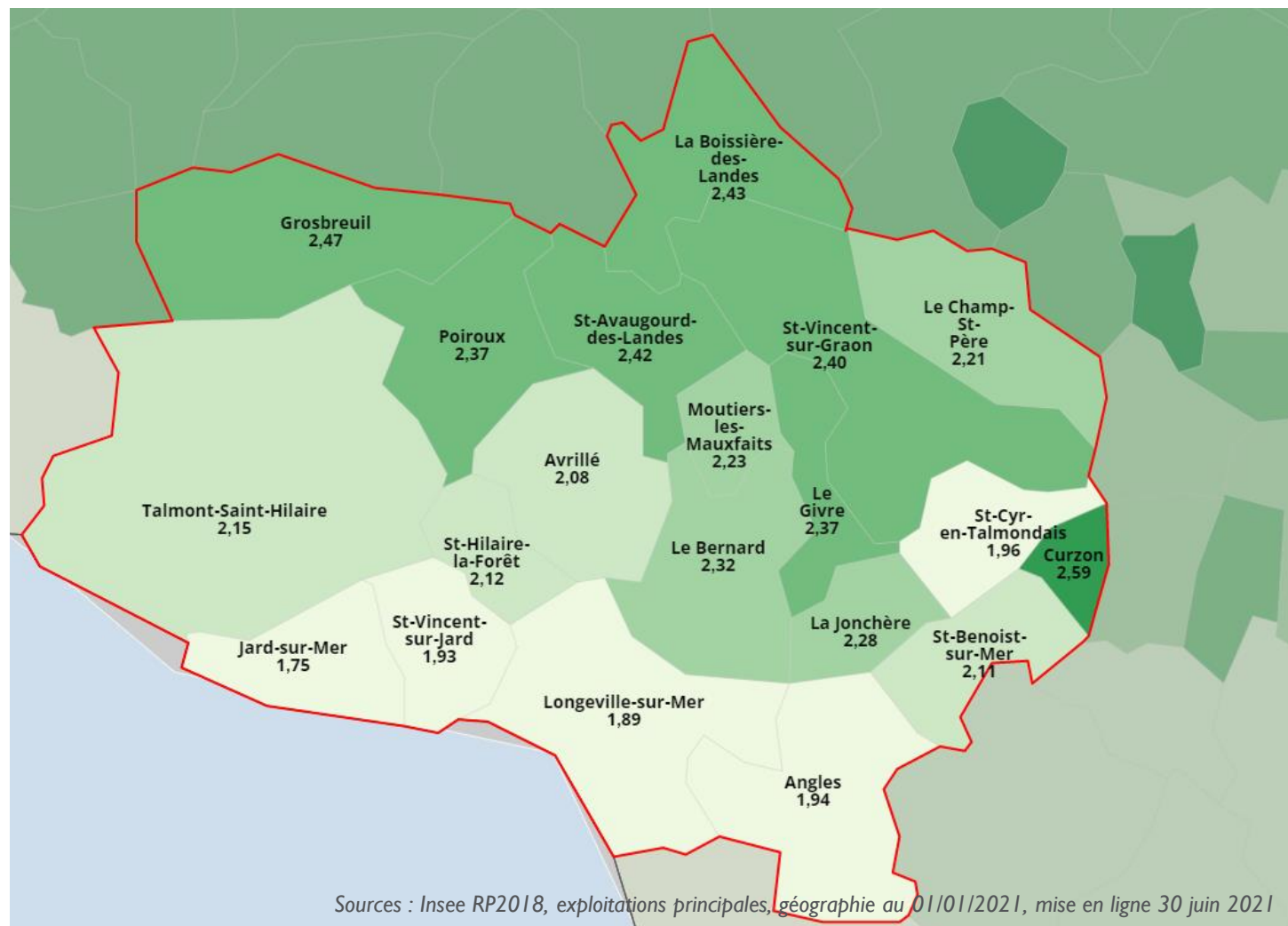
- 2013 : 2,20
- 2018 : **2,13**

- Une **diminution** de la taille moyenne des foyers accentuée :

- Le Givre
- Grosbreuil
- Le Bernard

- Un **maintien** d'un profil familial des foyers :

- Curzon



Sources : Insee RP2018, exploitations principales, géographie au 01/01/2021, mise en ligne 30 juin 2021

- Une taille moyenne des ménages qui diminue **à mesure du rapprochement** du littoral

- Vendée Grand Littoral fait partie des EPCI littoraux et Sud Vendéen les plus concernés par la diminution de la taille des ménages
- Les territoires proches de l'agglomération Nantaise enregistrent un moindre recul du profil familial des foyers.
- La CC du Pays des Achards (SCoT Vendée Cœur Océan) enregistre une taille moyenne des ménages plus favorable à **2,44** en 2018.

