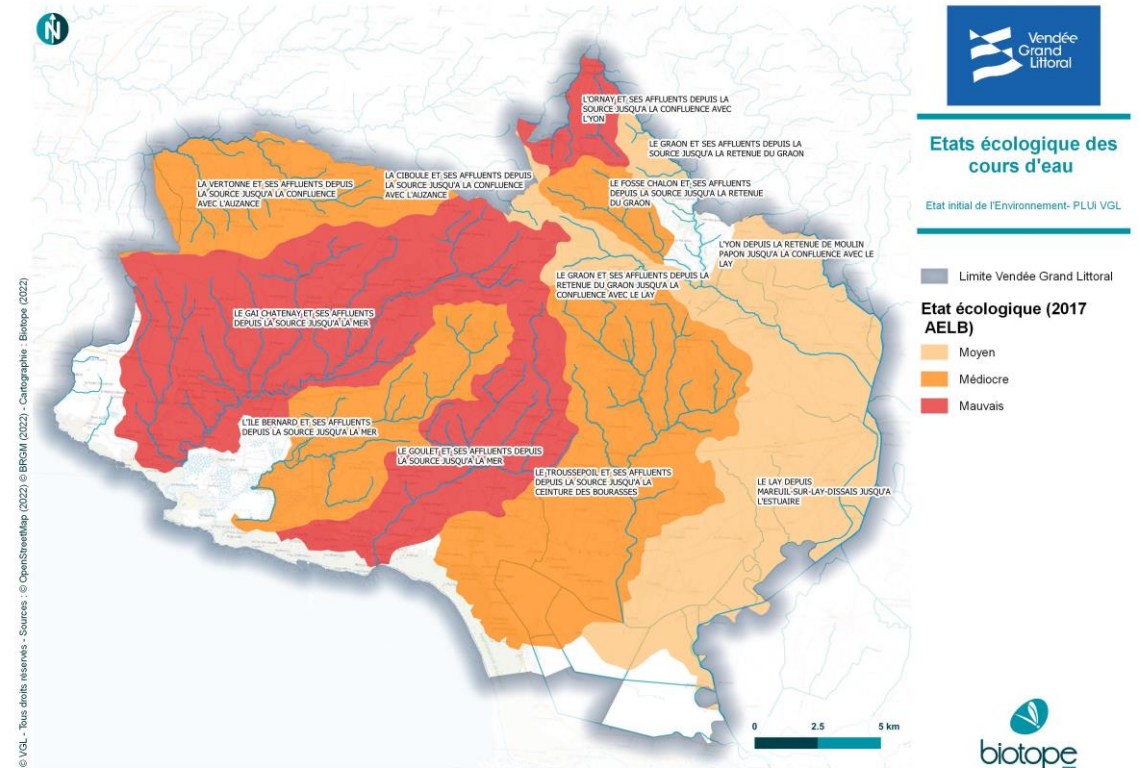


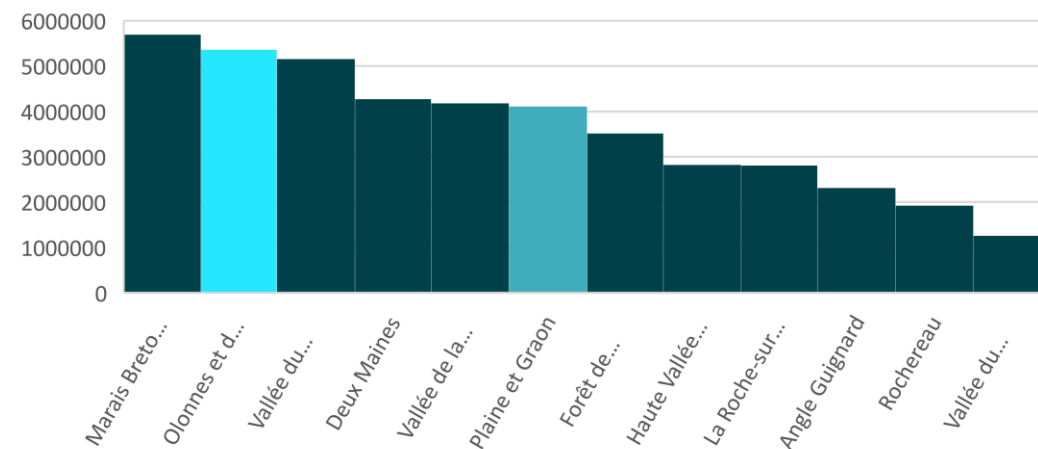
- Une qualité de l'eau à reconquérir
- 5 masses d'eaux souterraines
- 12 masses d'eaux superficielles dont aucune n'est en bon état écologique, l'île Bernard et ses affluents (qualité écologique médiocre et mauvais état chimique)
- Atteintes physiques importantes (retenues collinaires, entretien insuffisant) couplées à des faibles débits (=> faible auto épuration)
- État écologique des eaux côtières : très bon pour la masse d'eau sud des sables et non atteinte du bon état pour la masse d'eau du pertuis breton
- L'ensemble du territoire est classé en zone vulnérable nitrate



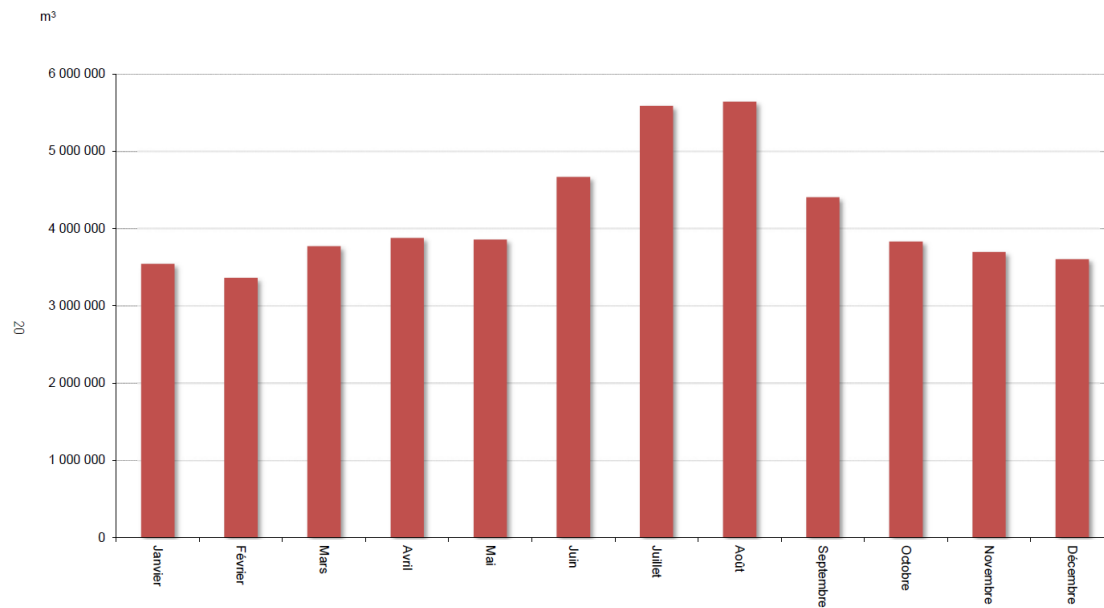
- Une ressource en eau disponible mais fluctuante

- 3 périmètres de protection de captages pour l'AEP
- 2 syndicats SIAP Olonnes et du Talmondais et le SIAEP de la plaine et Graon
- Consommation annuelle d'eau potable par abonné parmi les plus faibles de Vendée mais volume total étant l'un des plus importants
- Nombreuses interconnexions qui permettent (pour l'instant) de palier à la demande fluctuante au cours de l'année

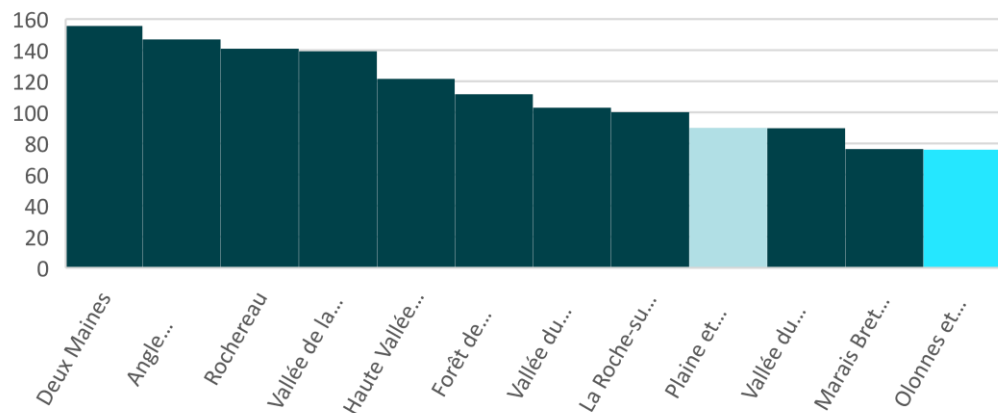
Répartition des volumes d'eau potable (en m3) consommés en 2019 par secteur d'exploitation de Vendée Eau (source: RPQS Vendée Eau)




Volume mensuel d'eau potable mis en distribution en 2020

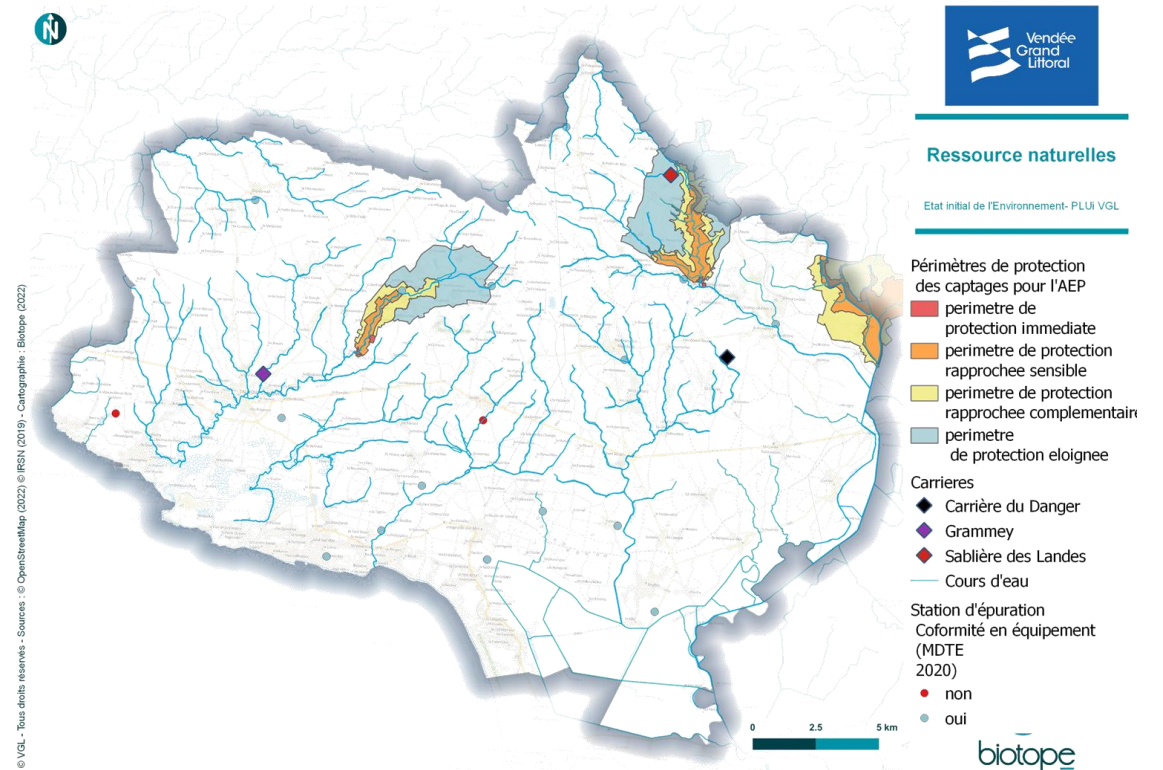


Répartition de la consommation annuelle (en m3/abonné) par abonné en 2019 par secteur d'exploitation de Vendée Eau (source: RPQS Vendée Eau)



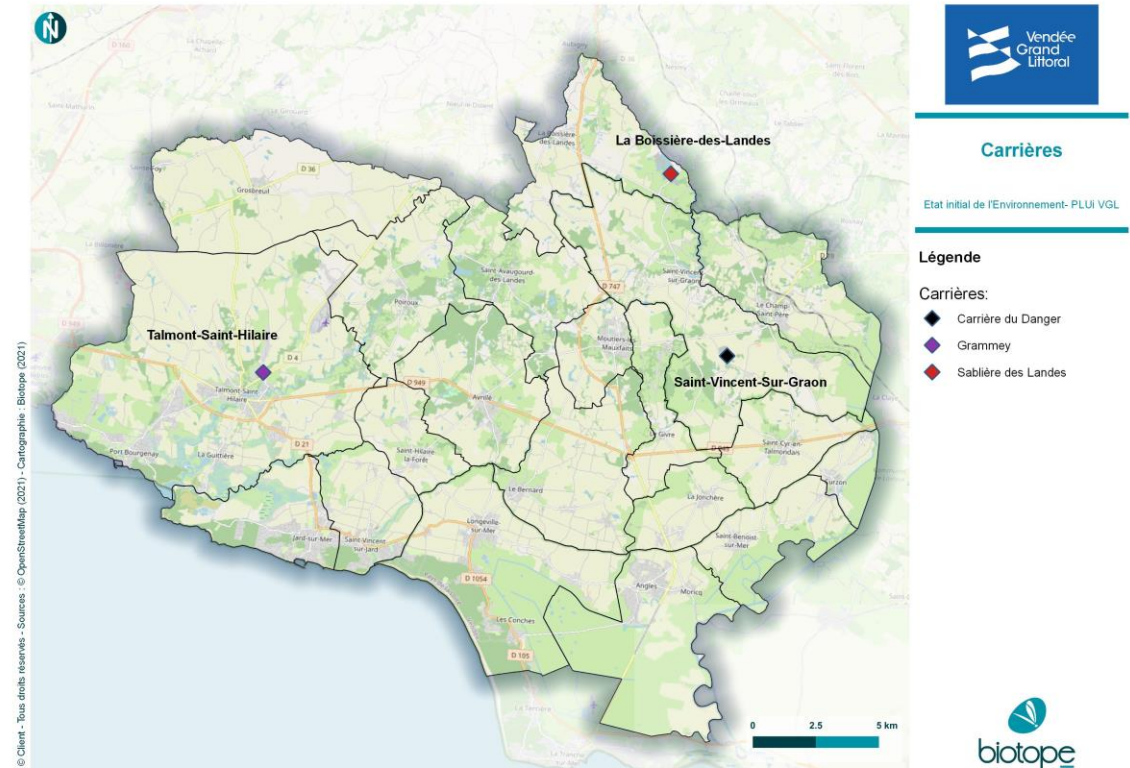
- 
- Une ressource en eau distribuée de bonne qualité
 - 100% de la ressource provient des eaux de surface : la retenue du Jaunay,(4 472 889m³) qui alimente le SIAEP de la plaine et Graon et celui des Olonnes et du Talmondais, - la retenue du Sorin-Finfarine sur le Gai Chatenay (2 914 575 m³ en 2020), qui alimente le SIAEP des Olonnes et du Talmondais,
 - Très bon rendement des réseaux (87%)
 - Eau distribuée de très bonne qualité bactériologique
 - Concentration moyenne en nitrate entre 0 et 10 mg/L

- Assainissement à améliorer
- Assainissement collectif : 47 911 habitants desservis, 18 stations (1 559 607 m³ consommés en 2020)
- Talmont-Saint-Hilaire (azote et phosphore total déclassant) et Avrillé (DBO5 DCO – diagnostic en cours), mais plusieurs autres stations présentent des dépassements de charges hydrauliques (notamment Poiroux)
- ANC en décembre 2018 : 7129 installation (12 616 habitants), taux de conformité de 42,51 %
- 4 communes non desservies par l'assainissement collectif : Saint Cyr , la Jonchère, Curzon, Saint-Benoist-sur-mer



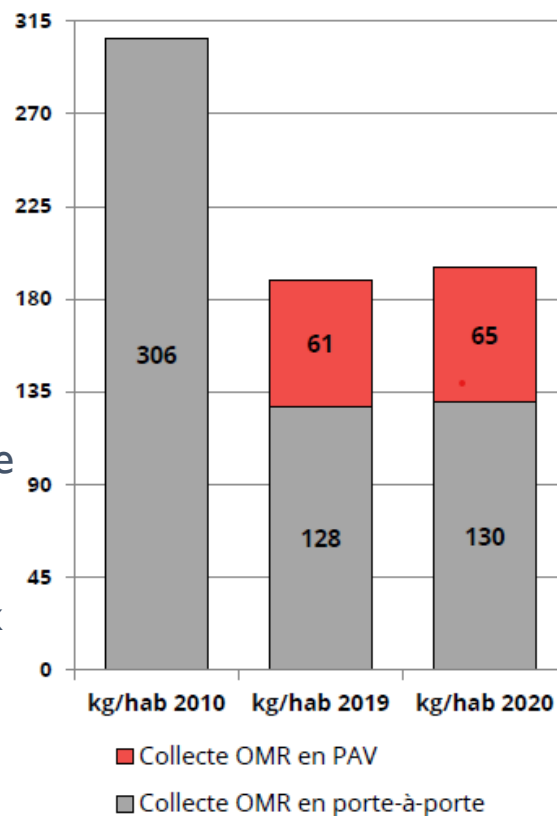
- Sous sols
- Un schéma départemental des carrières ancien (2011)
- 3 carrières en exploitation
- Une exploitation d'extraction de gisement sous-marin (Payré) 350 000 m3/an

Commune	Nom du site	Exploitant	Surface autorisée	Production	Matériaux exploités	Echéance de l'exploitation
La Boissière-des-Landes	La Sablière des Landes	PRB	120ha	300 000t/an	Sables	2045
Saint-Vincent-Sur-Graon	Exploitation du Danger	Carrière Kleber Moreau	23,1 ha	250 000t/an	Rhyolites	Renouvellement d'autorisation favorable le 23 mars 2020
Talmont -Saint-Hilaire	Grammey	Carrières Michaud	16,84ha	85 000T/an (Max Autorisée : 120 000T/an)	Rhyolites	Modification 2021

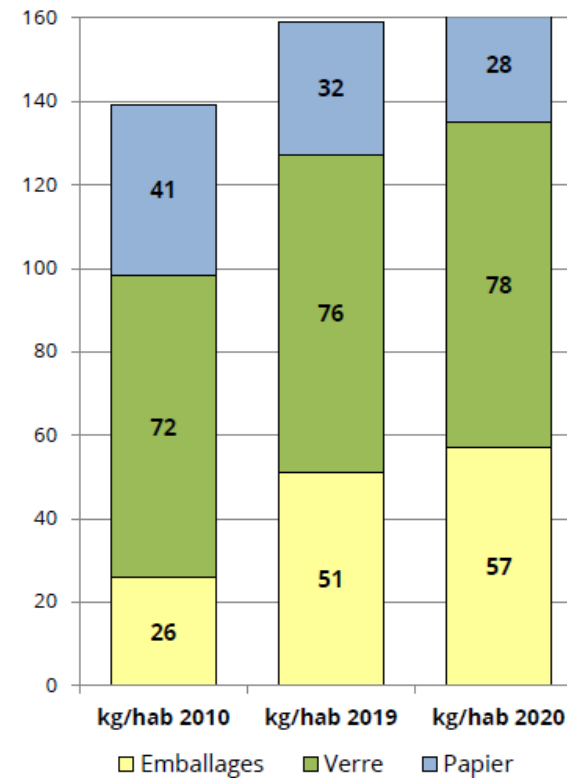


■ Les déchets

- Gérés par le syndicat mixte Trivalis
- 5 déchèteries
- Production d'ordures ménagères :
 - Vendée : 162 kg/hab (INSEE) en 2019
 - VGL : 196 kg/hab (INSEE) en 2019
 - Objectifs régionaux : 262 kg/hab en 2020
- Production de déchets ménagers et assimilés supérieure aux moyennes nationales et régionales > résultante de la forte affluence en période estivale
- 75% des déchets collectés non inerte et non dangereux sont valorisés (loi TEPCV : objectif de 55%)
- Taux de refus moyen de 28,3% en baisse (31,5% en 2019)
- ISND (installation de stockage des déchets non dangereux) Sainte Flaive des Loups (hors CdC)



Source : Rapport annuel (VGL, 2020)



- Un des territoires les moins consommateurs du département et qui a fait le choix de la transition énergétique
- PCAET approuvé en septembre 2019
- Consommations d'énergie => le résidentiel (45%) et les transports routiers (28%), majoritairement les produits pétroliers
- Diminution des consommations de 4 % entre 2008 et 2014
- Principaux émetteurs de GES (8,5 teqCo2/hab en 2014) : agriculture (59%), Transport (17%) résidentiel (15%)



Figure 1 : Consommation d'énergie finale du territoire par secteur en 2014 (en %)

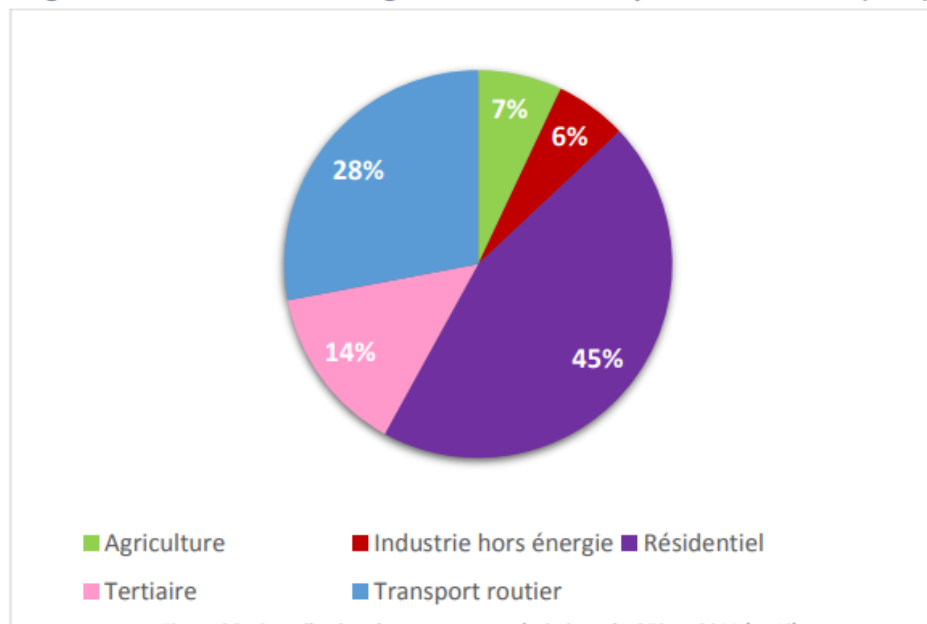
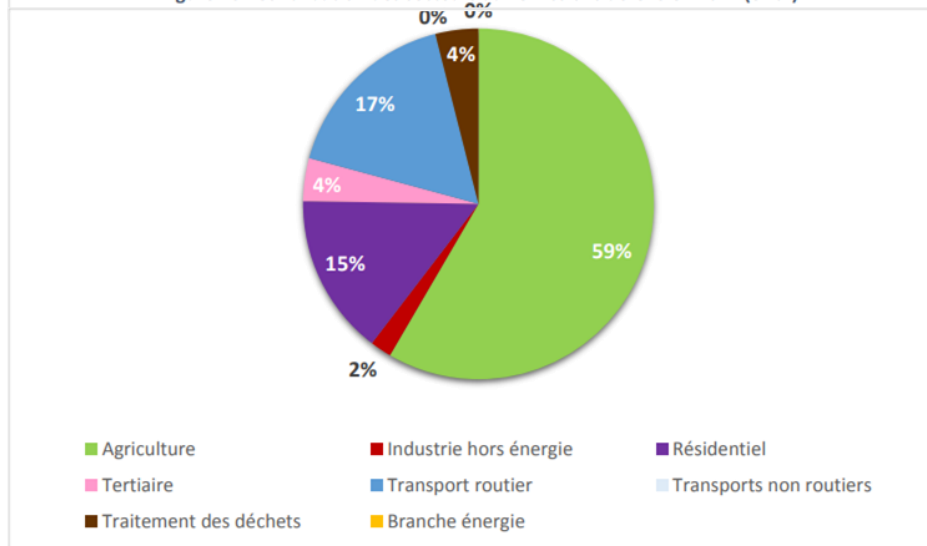


Figure 26 : Contribution des secteurs aux émissions de GES en 2014 (en %)



Source : BASEMIS*, Air Pays de la Loire

Source : BASEMIS*, Air Pays de la Loire

- Un territoire des moins consommateurs du département et qui a fait le choix de la transition énergétique
- Energies Renouvelables assurent 10% des besoins énergétiques en 2016 (74% issus de l'éolien)=> parc de Longueville /Bernard et nouveaux parcs Saint-Cyr en Talmondaï et Saint –Vincent-sur -Graon
- Potentiel important en énergie solaire photovoltaïque (les toiture représentent un potentiel théorique qui couvrirait 32% de la consommation finale du territoire, celle des entreprises 3%.)
- PCAET : identification de 2 anciens centres d'enfouissement : un à Saint-Vincent-sur –Graon et l'autre à Poiroux, susceptibles d'accueillir des parcs PV
- Deux autres centres ont d'ores et déjà été convertis | à Talmont Saint Hilaire et un second à Avrillé.

Ces parcs produisent 2 % de la consommation d'énergie finale du territoire depuis 2017

- Potentiel bois énergie : Plusieurs chaufferies bois présentes sur le littoral (Poiroux, Longueville, La Boissière-des-Landes, Saint-Cyr-en –talmondaï)
- | projet de méthanisation à Grosbreuil



- La consommation d'espace **toute vocation confondue**

395,772 ha

Consommés ces 10 dernières années *

* période 2010-2020

204,767 ha

consommés entre 2012 et 2017

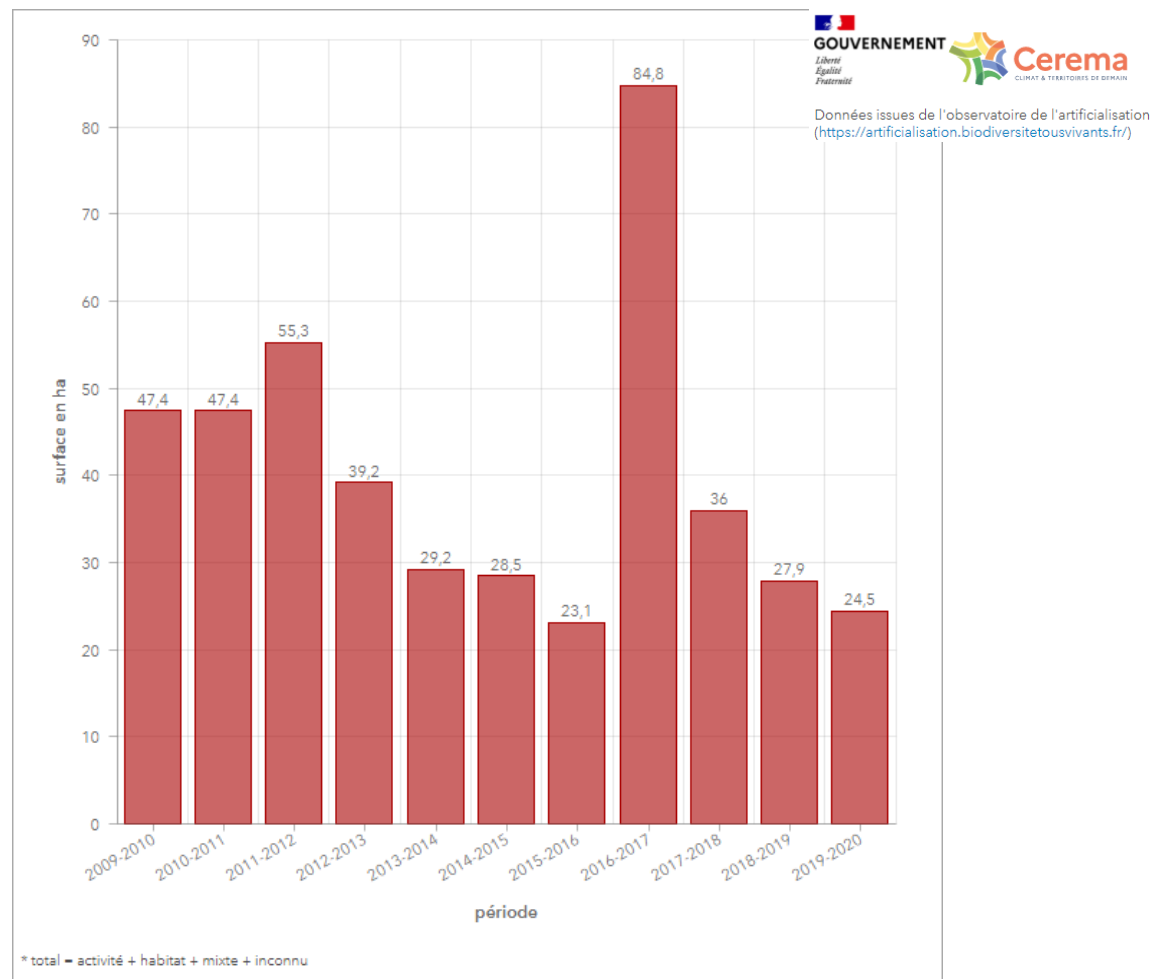
2012-2017 : dernier recensement disponible lors de la création de la donnée

👤 **33 824 habitants en 2017**
+1 874 par rapport à 2012

👨‍👩‍👧 **15 432 ménages en 2017**
+1 223 par rapport à 2012

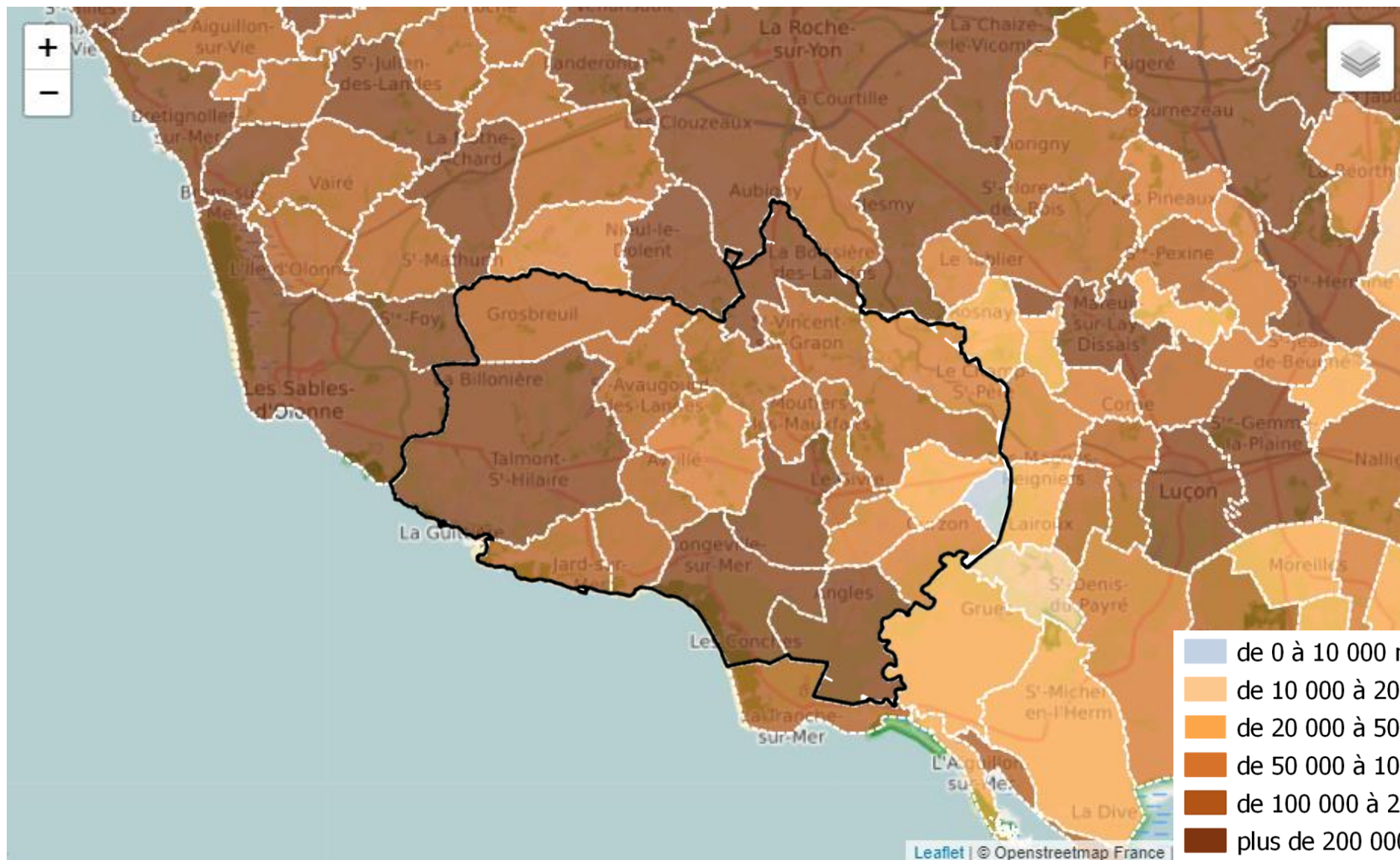
💼 **16 716 emplois en 2017**
+1 651 par rapport à 2012

Source : Résultats de l'observatoire national de l'artificialisation des sols



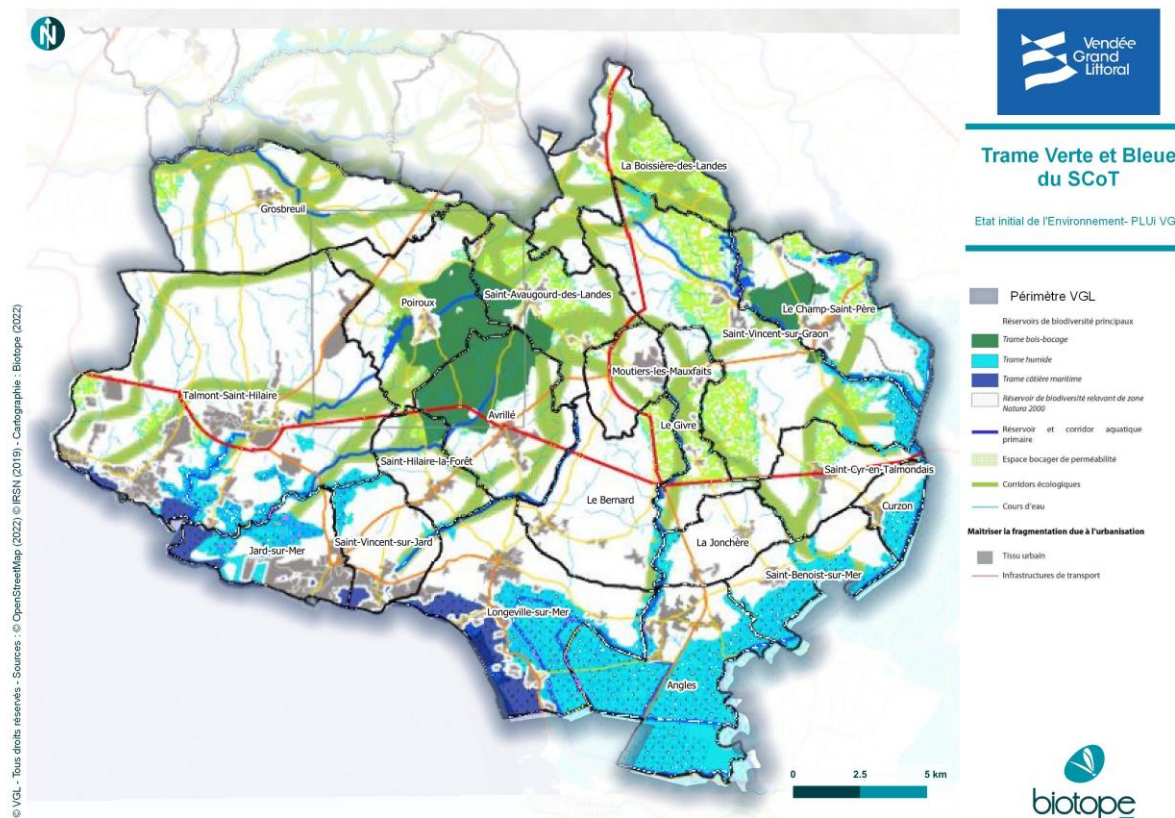
■ La consommation d'espace **toute vocation confondue** (2009-2020)

Source : Résultats de l'observatoire national de l'artificialisation des sols

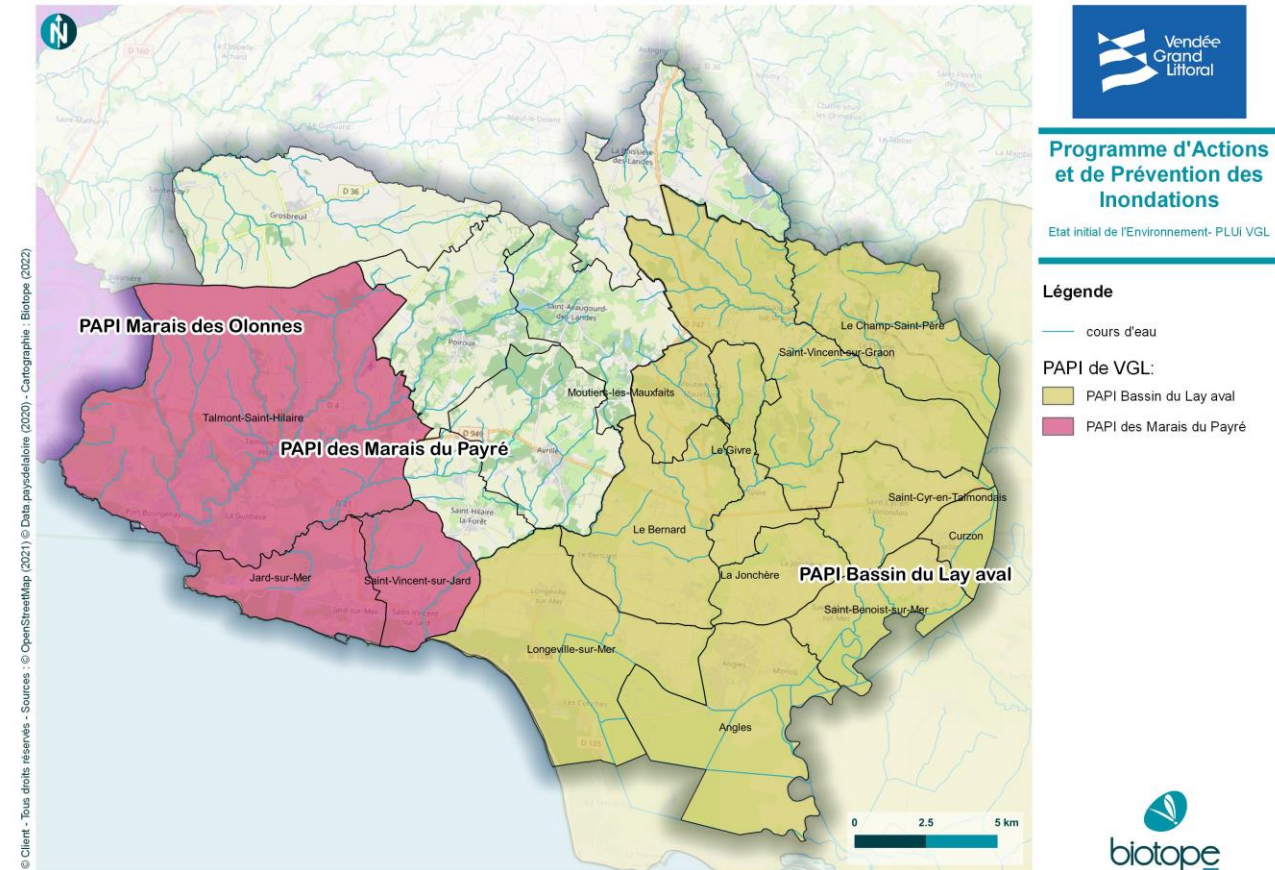


Données issues de l'observatoire de l'artificialisation
[\(https://artificialisation.biodiversitetousvivants.fr/\)](https://artificialisation.biodiversitetousvivants.fr/)

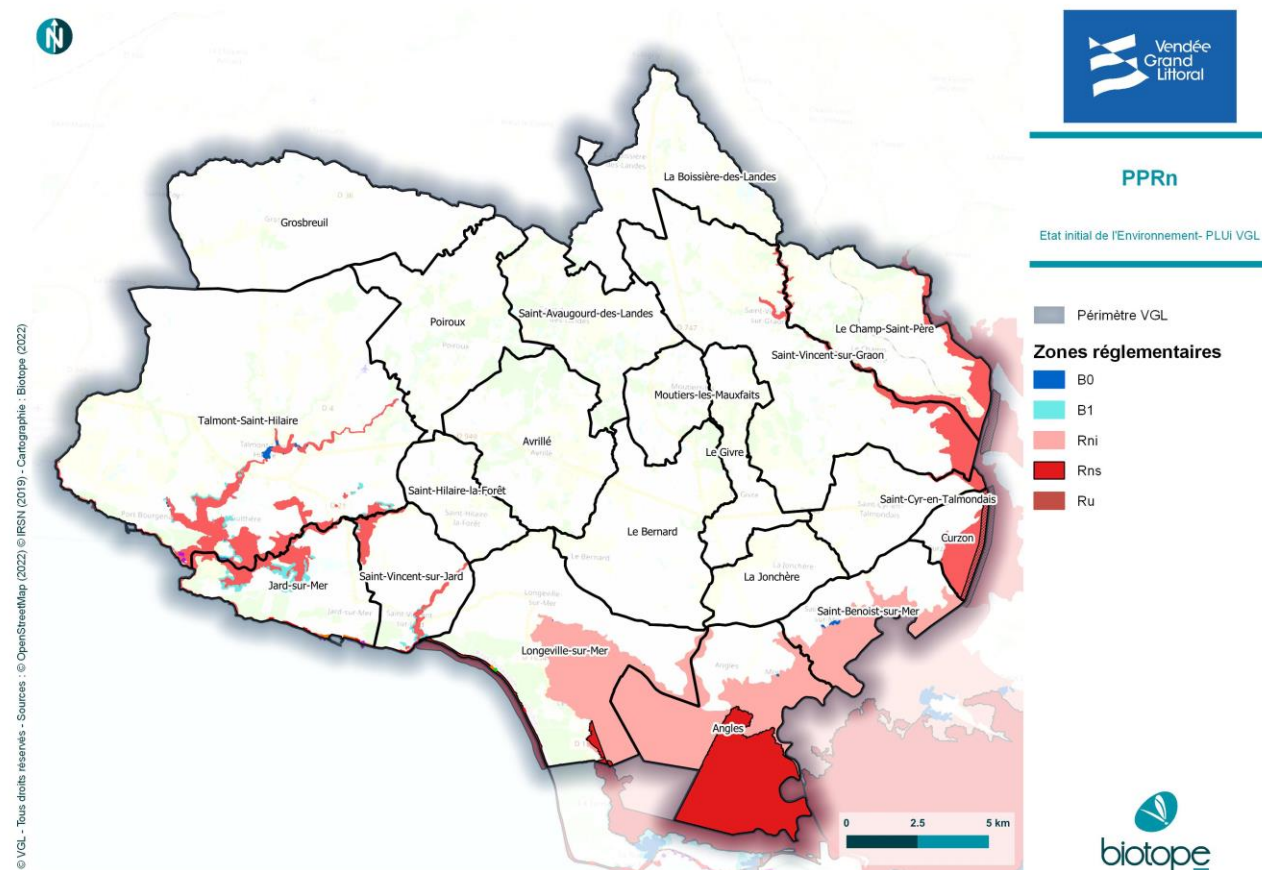
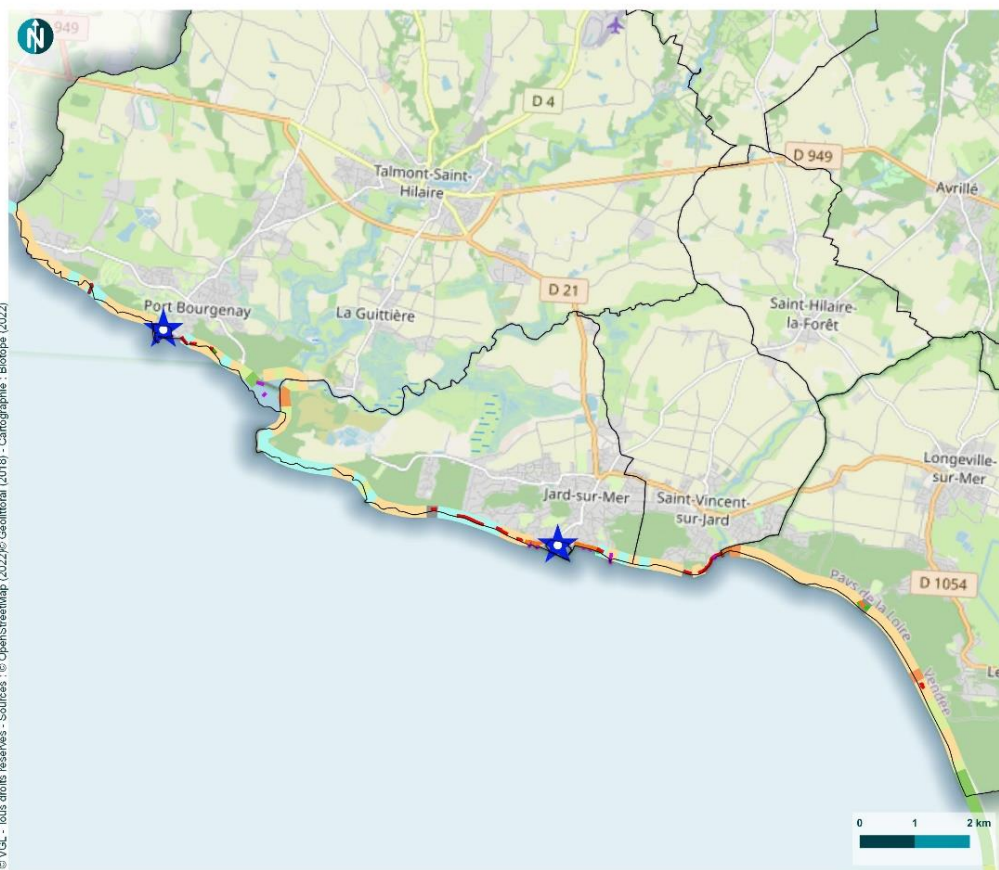
- TVB DU SCoT Sud Ouest Vendéen qui sera déclinée à l'échelle parcellaire
- Une trame verte et bleue identifiée dans le SCoT
- Plusieurs sous-trames identifiées :
 - Humide
 - Bocagère-Boisée
 - Côtière maritime
- Principaux réservoirs de biodiversité : sites naturels patrimoniaux se concentrant sur la côte, les bois et zones bocagères présents sur le territoire et plusieurs espaces bocagers de perméabilité à l'est du territoire
- Trame aquatique et humide joue un rôle au maintien des perméabilités entre le littoral et l'arrière-pays



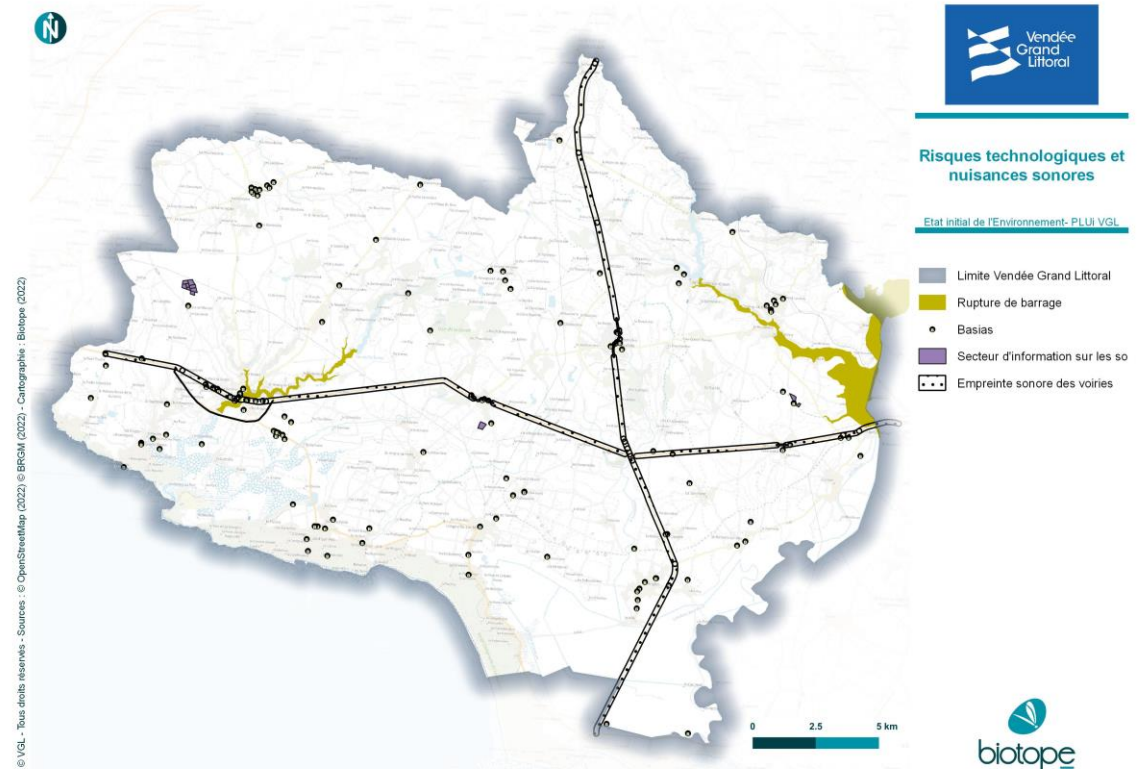
- Des risques naturels prégnants
- Territoire fortement soumis aux risques naturels surtout les risques littoraux : Submersion marine, recul du trait de cote => 2 Plan de Prévention des Risque Littoraux (Pays Talmondais et Bassin du Lay)
- L'arrière pays est également soumis au risque d'inondation (Plan de Prévention des Risques d'inondation Bassin du Lay aval)
- Aléa retrait/ gonflement des argiles faible à moyen
- Risque sismique modéré
- 10 communes classées en catégorie 3 pour le potentiel radon
- 4 communes concernées par l'aléa feux de forêt
- Risque de tempête



■ Des risques naturels prégnants



- Risques technologiques
- Risque de rupture de barrage
- 136 sites recensés sur BASIAS (inventaire historique de sites industriels et activités de service) dont 68 qui ne sont plus en activité
- Quatre secteurs d'information sur les sols : 3 à risques potentiels et 1 à risque avéré lors de l'arrêt de l'activité (entrep. Falcome à Saint-Cyr-en-Talmondais)
- Les deux principaux axes routiers génèrent des nuisances sonores



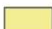








Ressources naturelles

Etat initial de l'Environnement- PLUi VGL

Périmètres de protection
des captages pour l'AEP

-  périmètre de protection immédiate
-  périmètre de protection rapprochée sensible
-  périmètre de protection rapprochée complémentaire
-  périmètre de protection éloignée

Carrières

-  Carrière du Danger
-  Grammey
-  Sablière des Landes

 Cours d'eau

Station d'épuration
Conformité en équipement
(MDTE
2020)

-  non
-  oui

 Parc éolien en exploitation

0 2.5 5 km







biotope



Principaux risques et nuisances



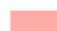


Etat initial de l'Environnement- PLUi VGL

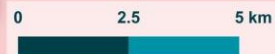
-  Limite Vendée Grand Littoral
-  Rupture de barrage
-  Secteur d'information sur les sols
-  Empreinte sonore des voiries

Evolution du trait de cote

-  Recul sup. à 3 m/an
-  Recul entre 1 5 et 3 m/an
-  Recul entre 0 5 et 1 m/an
-  Recul entre 0 et 0 5 m/an
-  Non perceptible
-  Avancée entre 0 et 0 5 m/an
-  Avancée entre 0 5 et 1 m/an
-  Avancée entre 1 5 et 3 m/an
-  Avancée sup. à 3 m/an

PPRn

-  Constrctions autorisées sous conditions
-  Constrctions autorisées sous conditions
-  Interdiction de construire
-  Interdiction de construire
-  Interdiction de construire



© VGL - Tous droits réservés - Sources : © OpenStreetMap (2022) © BRGM (2022) - Cartographie : Biotopie (2022)